

Présentation du projet de construction d'un château d'eau Arrondissement d'Akpassi, Commune de Bantè au Bénin

Édition du 21/05/2020

Page 1 sur 7



Rédacteur : Aristide BOKPIN – Référent du projet (AJAAD)

1 - DONNÉES DE L'ENTITÉ SOLLICITEUSE

Nom : Association des Jeunes de l'Arrondissement d'Akpassi pour le Développement (AJAAD)

Président : OGUISSO Cyrille

Adresse : AKPASSI, Bénin (Commune de BANTE)

Téléphone : (+229) 97 84 13 21

Référent du projet : BOKPIN Aristide

Adresse : 01 BP 1626 Recette Principale - Cotonou - Bénin

Téléphone : (+229) 97 47 40 12 - E-mail : bokpinaristide@gmail.com

Assistant au Référent du projet : ADELEKE Sadikou

Téléphone : (+229) 97 89 81 64

1.1 Présentation globale du projet d'Akpassi en vue d'obtenir des aides financières

Le demandeur AJAAD désirant remédier au problème de manque criant d'eau potable pour permettre à la population de vivre dans de bonnes conditions sanitaires lance un appel afin que les bonnes volontés viennent au secours de ses âmes innocentes.

Ainsi, AJAAD recherche des fonds d'aide au financement de la construction d'un château d'eau alimenté par un groupe électrogène.

Les travaux commenceront dès que la somme nécessaire à la réalisation du château d'eau sera disponible, selon la facture proforma détaillée en « 4.2 Coût du projet ».

Voici un exemple de château d'eau potable :



Présentation du projet de construction d'un château d'eau Arrondissement d'Akpassi, Commune de Bantè au Bénin

Édition du 21/05/2020

Page 2 sur 7

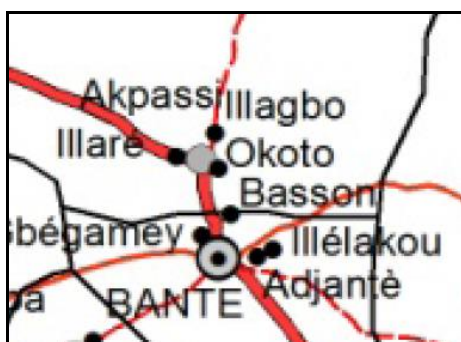
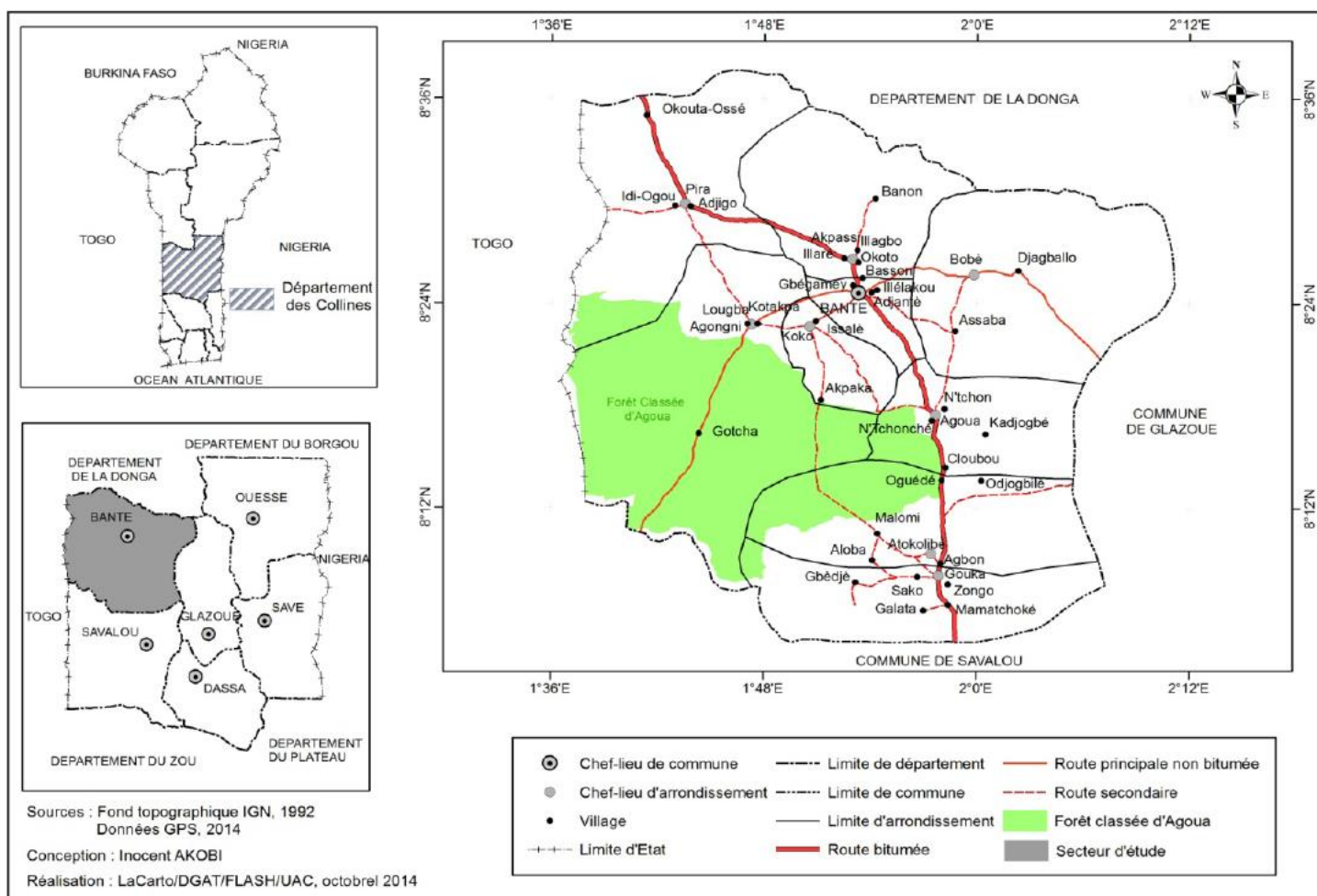
2 - PRÉSENTATION ET RÉSUMÉ DU PROJET

2.1 Titre du projet :

Demande d'aides financières pour à la construction d'un château d'eau potable à Akpassi, commune de Bantè, en République du Bénin.

2.2 Localisation géographique d'Akpassi :

Le village d'Akpassi est situé au centre du Bénin dans la commune de Bantè (Département des Collines). Il est distant de 300 km de la capitale économique du Bénin qui est Cotonou et de 7 km de Bantè, chef-lieu de la commune qui l'abrite.



Présentation du projet de construction d'un château d'eau Arrondissement d'Akpassi, Commune de Bantè au Bénin

Édition du 21/05/2020

Page 3 sur 7

2.3 Présentation Générale de l'arrondissement d'Akpassi

Population : 12967 habitants

Superficie : 204,08 km²

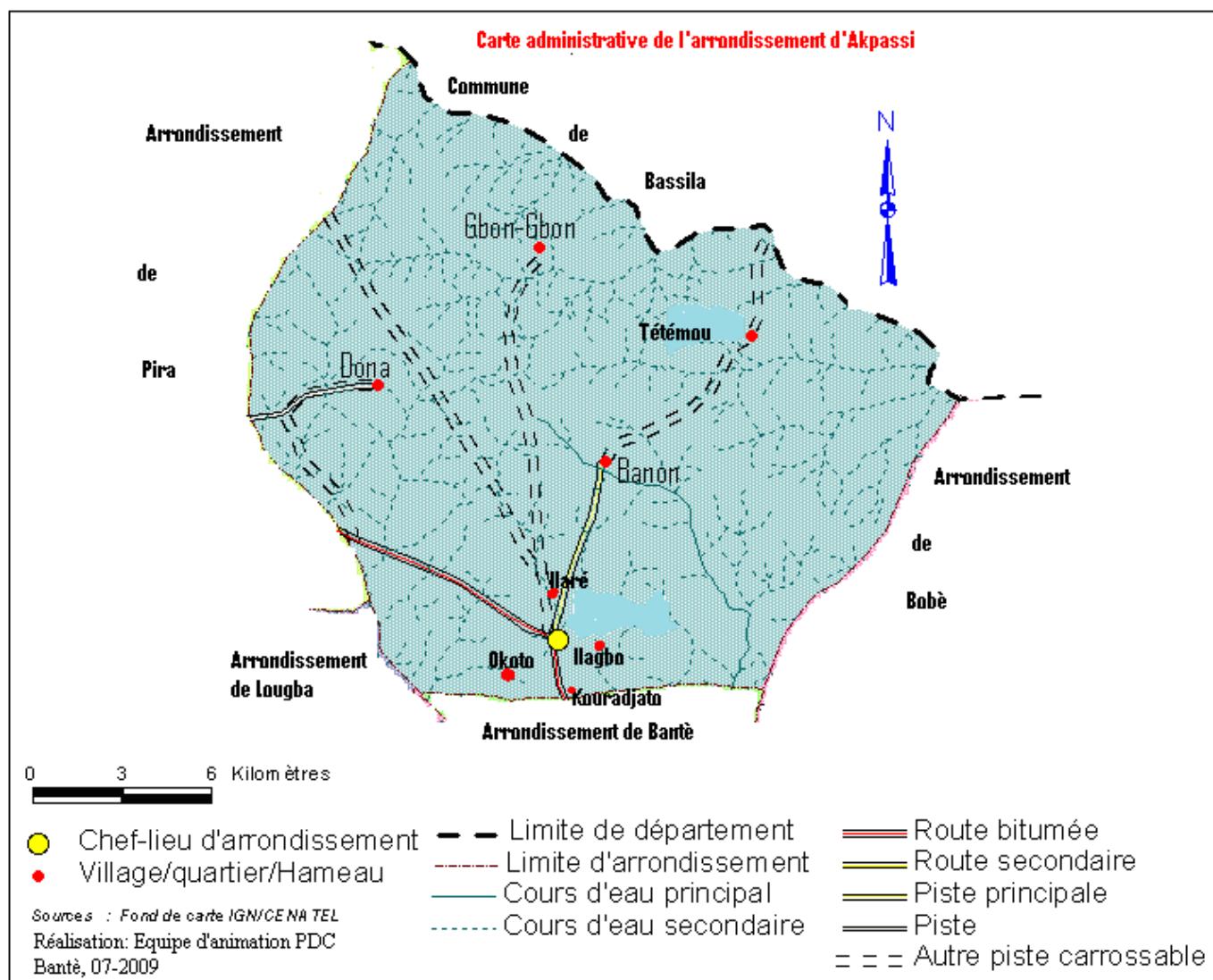
Nombre de quartiers : 04

Principaux groupes socioculturels : Tcha

Principales activités : Agriculture, commerce, artisanat et autres services

Principales religions : Animisme, christianisme et islam.

Les activités culturelles et sportives : Danses Goumbé, agbadja, akoto, yakpa, agoundé et le football comme sport principal.



2.4 Bénéficiaires

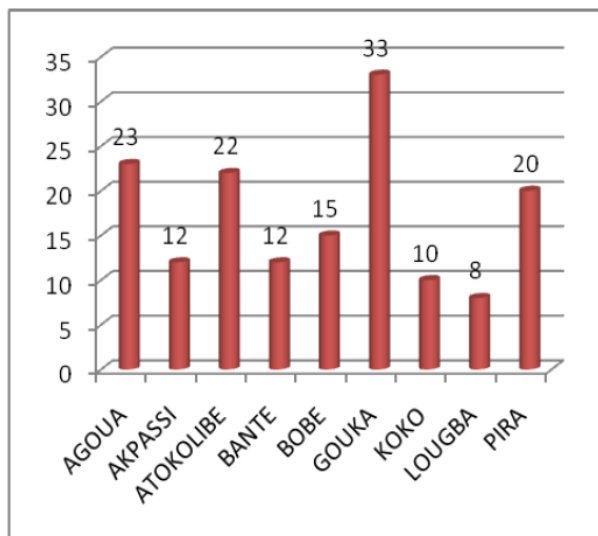
Les bénéficiaires principaux du projet sont la population (12967 habitants) du village d'Akpassi et des villages voisins.

Présentation du projet de construction d'un château d'eau Arrondissement d'Akpassi, Commune de Bantè au Bénin

Édition du 21/05/2020

Page 4 sur 7

2.5 La situation actuelle relative au besoin en eau potable précisément pour Akpassi



L'approvisionnement en eau potable dans la commune de Bantè est favorisé par la fonctionnalité des FPMH (voir Figure ci- contre) et celle des AEV de Gouka, de Pira et d'Agoua. La proportion de la population ayant accès à une source d'eau potable est de 85,2% selon les données OMD 2009.

Mais ce chiffre cache certaines disparités. La zone agglomérée Bantè- Akpassi desservie par le réseau SONEB souffre cruellement d'eau potable à cause de la faible extension du réseau. Il en est de même de Lougba et Koko où les AEV ne sont pas fonctionnelles.

Source : BPO Eau Collines (2009)

Taux de desserte en eau potable dans la Commune de Bantè :

Arrondissements	Population 2013	Taux de desserte en eau 2013	Besoin en nombre de points d'eau
Agoua	8078	61,8 %	32
Akpassi	12967	34,8 %	52
Atokolibé	12863	61,1 %	51
Bantè	17682	18,1 %	71
Bobè	7494	39,2 %	30
Gouka	17673	45,7 %	71
Koko	7259	32,5%	29
Lougba	8380	19,9 %	34
Pira	1785	59,4 %	59
Total	107181	41,4 %	429

Source : INSAE, DG-Eau, 2013

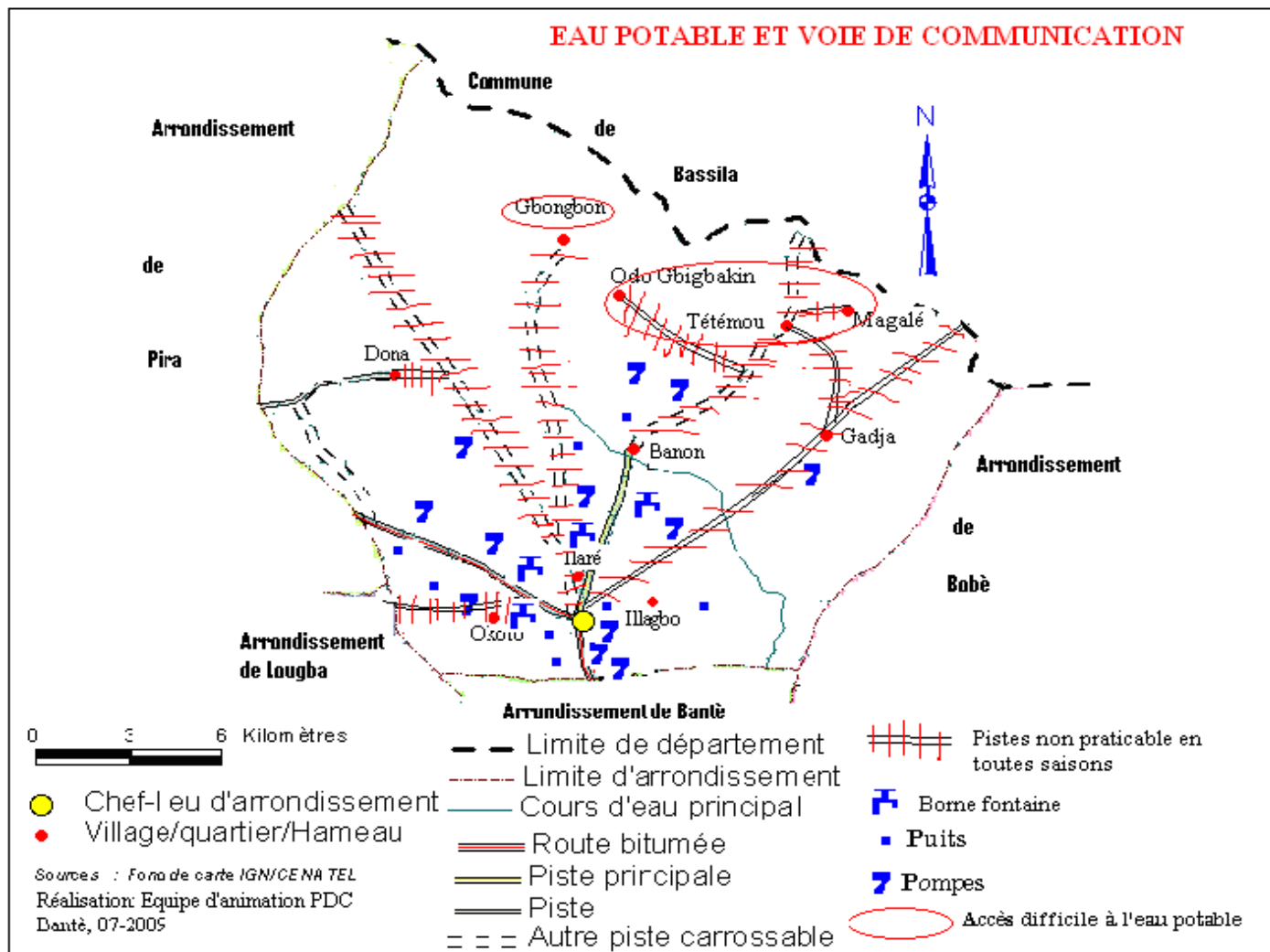
Comme nous pouvons le constater, le besoin d'eau potable pour la population d'Akpassi est vital. Ainsi, cette population est obligée de parcourir des kilomètres pour aller s'en procurer dans des réserves naturelles d'eau pas trop potables.

Présentation du projet de construction d'un château d'eau Arrondissement d'Akpassi, Commune de Bantè au Bénin

Édition du 21/05/2020

Page 5 sur 7

Eau potable et voie de communication dans l'arrondissement d'Akpassi



Les quartiers agglomérés d'Akpassi sont desservis par le réseau SONEB mais très peu étendu. L'approvisionnement en eau est complété par les forages équipés de pompes à motricité humaine et des puits modernes gérés par des comités.

Cependant, le taux de desserte en eau potable de l'arrondissement est faible.

Cette situation oblige les populations mal desservies à utiliser des sources non potables telles que les puits traditionnels.

Par ailleurs, les points d'eau existants sont confrontés à une mauvaise gestion qui se traduit par des difficultés d'approvisionnement en pièces de rechange pour la maintenance.

La nouvelle option de professionnalisation de la gestion des points d'eau n'est pas encore réalité dans l'arrondissement.

L'arrondissement est traversé par la RNIE 3.

Il est desservi par des routes secondaires qui facilitent la communication avec les autres arrondissements de la commune.

Toutefois, le mauvais état des pistes secondaires menant dans certaines zones de production crée des difficultés de praticabilité en toutes saisons.

Présentation du projet de construction d'un château d'eau Arrondissement d'Akpassi, Commune de Bantè au Bénin

Édition du 21/05/2020

Page 6 sur 7

3 - OBJECTIFS ET RÉSULTATS ATTENDUS

3.1 Objectif final

Doter la population d'Akpassi en eau potable au sein même de la commune, à un endroit accessible et pratique à l'ensemble de la population.

3.2 Objectif spécifique

Construction d'un château d'eau alimenté par un groupe électrogène.

Les maintenances préventive et curative seront assurées par des personnes responsables désignées par l'AJAAD.

4 - RESSOURCES NÉCESSAIRES, BUDGET et PLANS

4.1 Ressources nécessaires

Un terrain sera mis à disposition par le village pour ériger le château d'eau.
Les actes d'attributions seront établis selon les règles.

L'endroit de mise en œuvre du château d'eau sera au centre du village dans le quartier d'Okoto.



Le matériel de construction sera à la charge de l'entrepreneur : le devis comporte tous les matériels techniques et les matériaux nécessaires à la finition du château d'eau.

Présentation du projet de construction d'un château d'eau Arrondissement d'Akpassi, Commune de Bantè au Bénin

Édition du 21/05/2020

Page 7 sur 7

4.2 Coût du projet :

ENTREPRISE BENITECH

FORAGE D'EAU, PLOMBERIE ET ADDUCTION D'EAU
INSTALLATION – REPARATION – ENTRETIEN – BTP
04 BP : 91 Cotonou - Tél. : 21 14 67 30 - Gsm: 97 71 55 58 - E-mail: techbeni49@gmail.com

Calavi le 09 / 05 / 2020

FACTURE Proforma : N°00073/ 2020

Objet: Réalisation d'un château d'eau ayant pour hauteur 7m à Bantè (Akpassi)

CLIENT: Association des Jeunes de l'Arrondissement d'Akpassi pour le Développement (AJAAD)

N°	DESIGNATION DES OUVRAGES	UNITE	QTE	P.UNITAIRE	PRIX TOTAL
TRAVAUX PREPARATOIRES					
1	Installation et repliement du chantier	ff	01	120.000	120.000
2	Réalisation du support en béton armé d'une hauteur minimal de 7m sur des fondations plus un échelle métallique. (semelle isolés et socle) en béton de 350 kg/m ³ y compris toutes sujétions.	Ens	01	1.580.000	1.580.000
3	Fourniture et installations du réservoir d'eau en plastique de 2,5 m ³ x 2 en hauteur y compris toutes sujétions	U	01	520.000	520.000
4	Constructions d'une rampe de robinet de puisage, robinet d'arrêt raccordement au château	U	01	600.000	600.000
5	Fourniture et installation de compteur d'eau de calibre & 32 et pompe immergée 0,75 HP	U	01	290.000	290.000
6	Raccordement électrique pour la connexion du groupe électrogène mobile à la pompe immergée	U	01	150.000	150.000
7	Fourniture et installation du groupe électrogène 3KVA à essence de puissance 15 à 20 A	U	01	450.000	450.000
8	PEINTURE Peinture à eau lessivable (FOM)	ff	1	160.000	160.000
TOTAL GENERAL					3.870.000

Arrêté le présent devis à la somme de : Trois millions huit cent soixante-dix mille (3.870.000) FRANCS CFA.

Le Directeur Général

AKOMETE Lamidi

RCCM RB/ABC/13 A 131 Abomey-Calavi IFU: 1201300230502 Orabank: 1274 01 39 083 BOA: 008848600004